

KARELIA-AMMATTIKORKEAKOULUN AUDITOINTI

Tekijät **Riitta Rissanen, Ding Ma, Adel Rizvi, Hanna Teräs, Niina Nurkka ja Kirsi Mustonen. Karelia-ammattikorkeakoulun itsearviointi (toim.) Petri Raivo, Pekka Auvinen, Pia Hiltunen, Jaana Tolkki, Ulla Asikainen ja Anne Ilvonen**

Auditointivuosi **2024**, Karvin julkaisu **5:2024**

Kieli **Suomi**

ISBN **978-952-206-838-5 pdf**

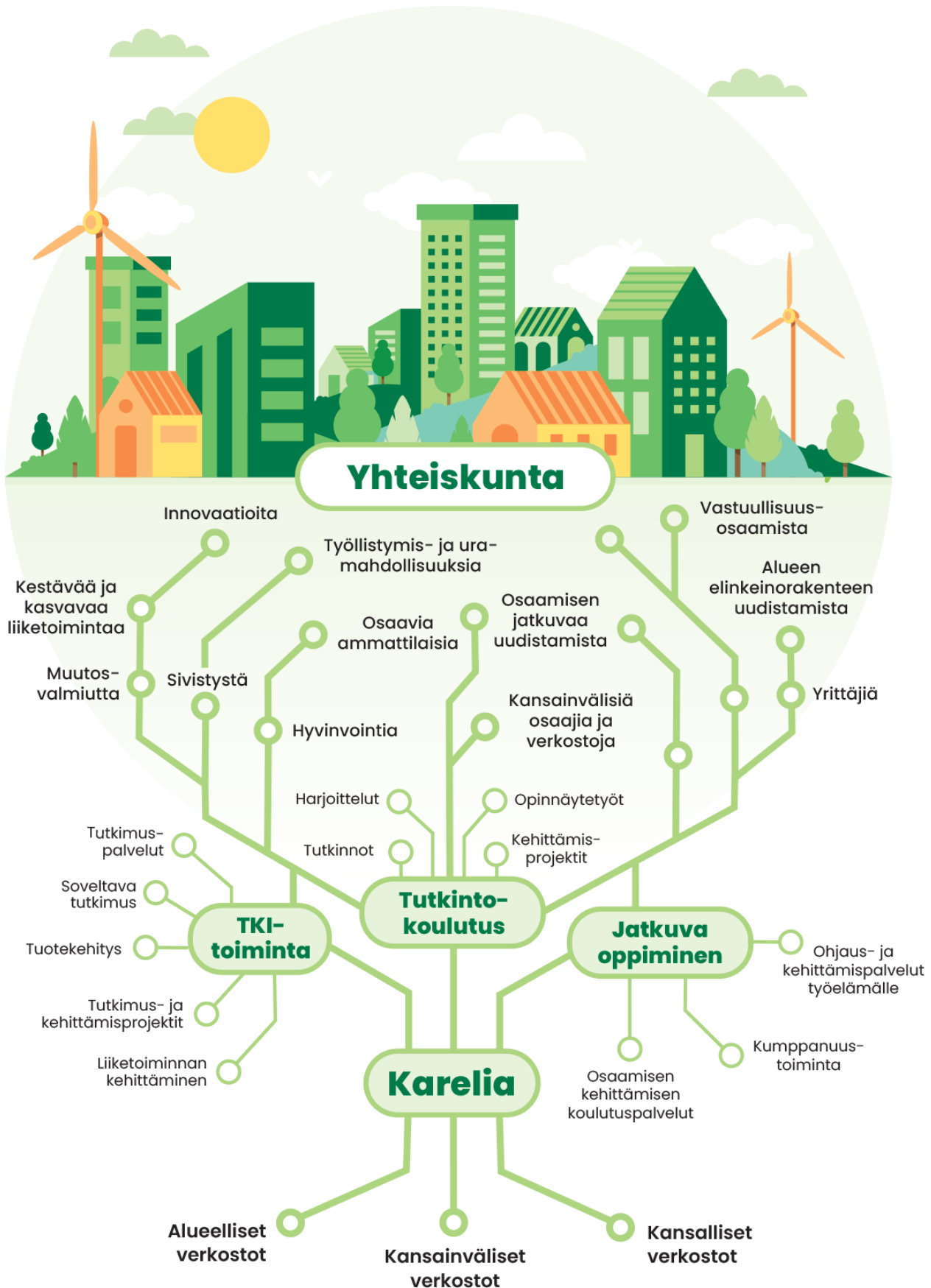
2.1 Yhteiskunnallisen vuorovaikutuksen ja vaikuttavuuden johtaminen

- Korkeakoulun itsearviointi

Karelian yhteiskunnallinen vaikuttavuus syntyy perustehtävien kautta. Perustehtäviä johdetaan ja uudistetaan prosessien ja saadun palautteen mukaisesti. Työelämäyhteistyötä on kuvattu kumppanuuksien johtamisen prosessikuvauksessa.

Yhteiskunnallinen vaikuttavuus syntyy perustehtävien kautta

Karelia on toiminta-alueensa keskeinen elinvoiman vahvistaja, joka kehittää ja uudistaa alueen työ- ja elinkeinoelämää sekä yrittäjyyttä. Karelian yhteiskunnallinen vaikuttavuus syntyy perustehtävien (tutkintokoulutus, TKI-toiminta ja jatkuva oppiminen) kautta (kuvio 3). Strategisilla valinnoilla pyritään vaikuttamaan erityisesti niihin toimintaympäristöstä tunnistettuihin haasteisiin tai muutoksiin, joihin ammattikorkeakoulu voi nopeasti reagoida esim. TKI-toiminnan kautta.



Kuvio 3. Karelian yhteiskunnallisten vaikutusten ja vaikuttavuuden toteutumisen perustehtävien

kautta

Karelian perustehtäviä, niiden tuottamia tuloksia ja vaikuttavuutta voidaan kuvata yllä olevan vaikuttavuuskaavion avulla. Perustehtävien välitön vaikutus näkyy osaamisena, tutkintoina ja TKI-projektien tuloksina. Käynnissä oleva työelämän murros ja väljästi asuttu maakunta edellyttää ammattikorkeakoululta tiivistä vuorovaikutusta alueen toimijoiden kanssa. Tutkintokoulutuksen ja jatkuvan oppimisen avulla tuotetaan ja uudistetaan osaamista työelämän tarpeisiin. Vuonna 2020 tutkinnon suorittaneista vuosi valmistumisen jälkeen työssä oli 91 % ja joka noin 70 % Valmistuneista on jäänyt maakuntaan koko Karelian historian aikana. Vuosittain omaa osaamistaan täydentää Karelian jatkuvan oppimisen opinnoissa noin 10 000 henkilöä. Vaikuttavuus syntyy siitä, että perustehtävien tulosten kautta Karelian toiminnan tulokset leviävät yhteiskuntaan osaamisena ja innovaatioina vaikuttaen laajemmin yhteiskunnassa työllisyyteen, yritystoimintaan, alueen elinvoimaan ja kestävään kehitykseen.

TKI-toiminnalla luodaan uusia innovaatioita ja uutta liiketoimintaa, tuotteita, palveluita ja toimintamalleja sekä kehitetään ammattikorkeakoulun osaamista, prosesseja ja toimintaa. Karelia on alueellisten rakennerahastohankkeiden merkittävin toteuttaja Pohjois-Karjalassa. Pohjoiskarjalaiset yritykset tekevät valtakunnallisesti verrattuna aktiivisimmin yhteistyötä korkeakoulujen kanssa. Vuosien 2021 ja 2022 PK-yritysbarometrin mukaan Karelia on yritysten keskeisin kehittämiskumppani Pohjois-Karjalassa.

Alueellisten, kansallisten ja kansainvälisten verkostojen avulla muodostetaan tietoa toimintaympäristöstä ja rakennetaan uutta osaamista. Verkostot ja kumppanuudet ovat Karelian tulosten hyödyntäjiä ja tiedon levittäjiä vahvistaen vaikuttavuutta laajemmin yhteiskunnassa.

Vahvuudet

Vahva aluevaikuttavuus perustehtävien kautta (koulutus, TKI-toiminta, jatkuva oppiminen)

Perustehtävien tunnusluvut hyvällä tasolla (työllistyminen, TKI-liikevaihto, koulutuksiin osallistujat)

Vahvat ja monipuoliset kumppanuudet alueella

Kehittämiskohteet

Toimintaympäristössä tapahtuvien nopeiden muutosten ennakointi ja vaikutus toimintaan

Resurssien tasapainottaminen perustehtävien välillä

Vaikuttavuusraportoinnin kehittäminen osana tiedolla johtamista