

LAB-AMMATTIKORKEAKOULUN AUDITOINTI

Tekijät **Jaakko Hallila, Liisa Postareff, Isabella Lindberg, Hilla Vuori & Mira Huusko.**
LAB-ammattikorkeakoulun itsearviointiraportti (toim.) Merja Heino, Minna Suutari & Tanja Matikainen.

Auditointivuosi **2024**, Karvin julkaisu **24:2024**

Kieli **Suomi**

ISBN **978-952-206-878-1 pdf**

Korkeakoulun organisaatio ja strategia

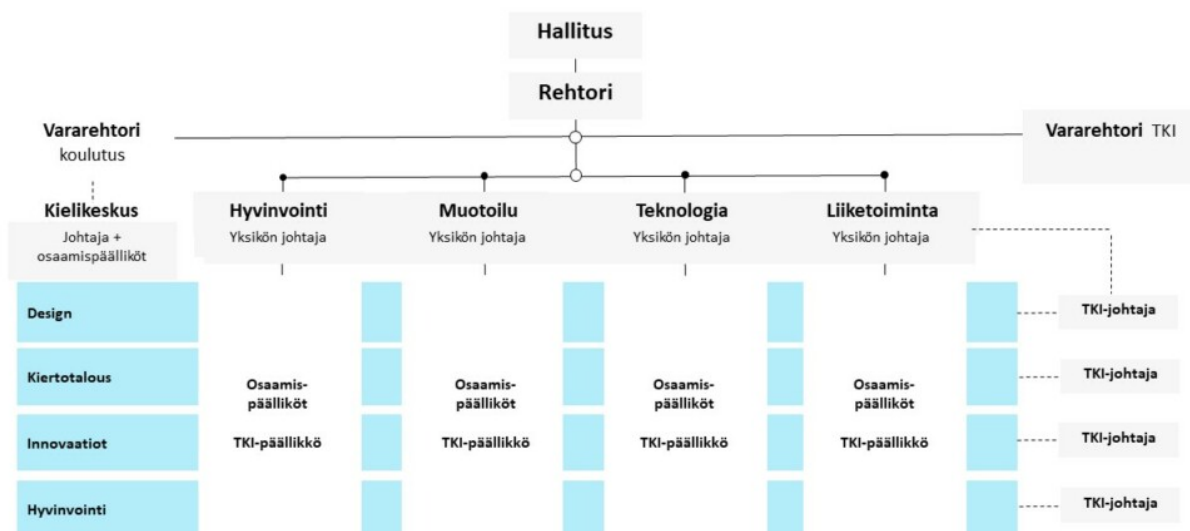
- Korkeakoulun itsearviointi

LAB-ammattikorkeakoulu (LAB) on monialainen työelämän innovaatiokorkeakoulu. LABin [vahvuusalueita](#) ovat design, hyvinvointi, innovaatiot sekä kiertotalous. LAB tarjoaa [tutkintokoulutusta ja jatkuvan oppimisen palveluita](#) tekniikan, liiketalouden, muotoilun, kuvataiteen ja visuaalisen viestinnän, sosiaali-, terveys- ja kasvatusalalla sekä hotelli-, ravintola- ja matkailualoilla. LABissa opiskelee noin 9800 tutkinto-opiskelijaa ja työskentelee noin 580 asiantuntijaa.

LAB toimii kolmella kampuksella: kahdella fyysisellä kampuksella Lappeenrannassa ja Lahdessa ja virtuaalisesti verkkokampuksella. Lappeenrannan-Lahden teknillinen yliopisto LUT (LUT) ja LAB-ammattikorkeakoulu muodostavat LUT-korkeakoulut -konsernin, jossa LUT on emoyhtiö ja LAB tytäryhtiö. LABin arvot ovat rohkeus ja reiluus.

Organisaatio

LABin toiminta on organisoitu neljään yksikköön sekä Kielikeskukseen, joka tarjoaa kieli- ja viestintäopinnot LABin ja LUTin opiskelijoille ja henkilökunnalle. LABin korkeakoulupalvelut tuotetaan yhdessä LUTin kanssa korkeakoulupalvelut -yksikössä, joka sijaitsee LUTin organisaatiossa. LABin [johtoryhmä](#) tukee rehtoria ammattikorkeakoulun johtamisessa ja kehittämisessä.



Kuva 1. LAB-ammattikorkeakoulun organisaatio

Strategia 2020–2026

The best of both worlds – [strategian](#) tavoitteena on yritysten ja organisaatioiden kasvun ja kansainvälistymisen tukeminen ja korkeasti koulutetun työvoiman tuottaminen. Tämän tavoitteen saavuttamiseksi LAB on TKI-toimintaan pohjautuvaa koulutusta antava innovaatiokorkeakoulu. Käytännössä se tarkoittaa profiloitumista vahvuusalueiden mukaisesti sekä toimintatapaa, jossa koulutus ja TKI-toiminta integroituvat tiivisti yhteen yhteistyössä alueen yritysten ja organisaatioiden kanssa. Strategian toteuttamisen tukena on toimenpideohjelma, joka koostuu neljästä toimipidekokonaisuudesta: oppimisen toimintamalli, TKI-toiminnan ammattimaistaminen, yhteistyö ja yksi LAB.

Oppimisen toimintamallissa on neljä koulutuksen suunnittelua ja toteutusta ohjaavaa kokonaisuutta: työelämää palvelevat oppimistilanteet, vahvuusalueet koulutuksessa, vaihtoehtoiset toteutustavat sekä elinikäinen, jatkuva oppiminen. TKI-toiminnan ammattimaistamisen teemoja ovat nopeat kokeilut työelämän kanssa; toiminnan, osaamisen ja ratkaisujen kehittäminen; innovaatioiden testaus ja pilotointi sekä vaativa innovaatiotoiminta. Strategian toteuttaminen edellyttää yhteistyötä kasvua ja kansainvälisyyttä tavoittelevien yritysten sekä LABin osaamista täydentävien tai vahvistavien korkeakoulujen ja tutkimuslaitosten kanssa. Monialaisia vahvuusalueita korostavan strategian onnistuminen edellyttää yhtenäisesti toimivaa LABiä, johon on rakentunut yhteisten arvojen mukainen LAB-kulttuuri.

LABin toimintaa ohjaa lisäksi LUT korkeakoulujen konsernistrategia, jonka tavoitteena on saavuttaa yhdessä enemmän TKI-osaamisen yhdistämisellä, koulutusyhteistyöllä, LABin ja LUTin korkeakoulu yhteisön yhteisöllisyyden kasvulla ja kansainvälisellä kasvulla.

LABissä käynnistettiin strategiakauden välitarkastelu elokuussa 2023. Välitarkastelun tavoitteena on arvioida LABin strategian tähänastista toteutumista sekä ratkaista, millaisia muutoksia strategian painotuksiin ja toimenpiteisiin tarvitaan strategisen kehittymisen varmistamiseksi. Henkilöstö on osallistunut välitarkasteluun laajasti esimerkiksi henkilöstökyselyn ja työpajatyöskentelyn kautta. Välitarkastelun pohjalta tehtävä strategiapäivitys käsitellään hallituksen kokouksessa huhtikuussa 2024.